



OKU

Шиповальный пистолет Автоматический шиповальный пистолет AS-8, AS-9

Инструкция по эксплуатации
(№. 00035101)

- 00100251 AS-8 (для ручной работы)
- 00100257 AS-8 (для работы на станках)

- 00100252 AS-9 (для ручной работы)
- 00100258 AS-9 (для работы на станках)

собран: _____

Дата: _____

Фамилия: _____

Содержание

Содержание	2
1 Общая информация	3
1.1 Как пользоваться инструкцией	3
1.2 Комплектация	3
1.3 Область применения	3
1.4 Ответственность	4
1.5 Гарантия	4
2 Техника безопасности	5
2.1 Лица ответственные за безопасность	5
2.1.1 Оператор	5
2.1.2 Квалифицированный персонал	5
2.2 Общие правила безопасности	6
2.3 Схема указаний безопасности	6
3 Технические данные	8
3.1 Тип шипа	8
3.2 Габаритные размеры и масса	8
3.3 Уровень шума	8
3.4 Окружающие условия	8
4 Установка	9
4.1 Пневматическое соединение	9
5 Работа с пистолетом	10
5.1 Вставка шипов	10
5.2 Дефекты во время ошиповки	11
5.2.1 Недостаточный выступ шипа над протектором	11
5.2.2 Чрезмерный выступ шипа над протектором	11
5.3 Переоборудование пистолета на ручную работу	11
6 Дефекты и устранение неполадок	14
7 Смазка и техобслуживание	15
7.1 Смазка	15
7.1.1 Смазочное масло	15
7.1.2 Смазочный жир	15
7.2 Места для смазки	16
7.3 Техобслуживание	16
8 Примечание	17
9 Запасные части	18
9.1 Требования	18
9.2 Оформление заказа	18
9.3 Объяснения к перечню запасных частей	18
9.4 Комплект запасных деталей	18
9.5 Схема разобранного пистолета AS-8	19
9.6 Перечень запасных деталей AS-8	20
9.7 Схема разобранного пистолета AS-9	21
9.8 Перечень запасных деталей AS-9	22
10 Дополнение	23
10.1 Декларация CE подтверждения качества	23
10.2 Авторское право	24
10.3 Производитель и контактное лицо	24

1 Общая информация

1.1 Как пользоваться инструкцией

Данная инструкция по эксплуатации разработана для осуществления безопасной работы с шиповальными пистолетами (далее – пистолет) типа Автоматический шиповальный пистолет AS-8 и AS-9 (№ 00100251, 00100252, 00100257, 00100258). Она содержит указания безопасности, которые подлежат обязательному соблюдению.

Персоналу, работающему с пистолетами, должна быть предоставлена эта инструкция, которую они обязаны соблюдать.

Инструкция должна всегда быть доступна в полном объеме и пригодной для чтения.

1.2 Комплектация

Как правило поставка состоит из шиповального пистолета, инструкции по эксплуатации и одного комплекта запасных деталей. Комплект запасных деталей состоит из 3 шт. наружных штифтов, 3 шт. нажимных пальцев и 1 шт. установочного кольца. Точный объем поставки вы увидите из приложенных документов.

После получения товара сразу проверьте, соответствует ли доставленный товар выписанным документам. OKU GmbH не принимает требования, которые будут предъявлены после момента получения товара.

- В случае видимых повреждений при транспортировке, предъявляйте требования непосредственно к перевозчику.
- В случае поставки некомплектного или поврежденного товара, немедленно сообщите в OKU GmbH.

1.3 Область применения

Пистолет может быть использован для ошиповки шин однофланцевым шипом легковых автомобилей.

Любое другое использование считается неприемлемым!

1.4 Ответственность

Используемые в инструкции информации, данные и указания на момент печати отвечали самым современным требованиям. По этим данным, иллюстрациям и описаниям не могут быть предъявлены требования на ранее поставленные пистолеты.

Мы не несем ответственности за любые повреждения возникшие при:

- несоответствующем использовании
- самовольных изменениях в пистолете
- работе с пистолетом ненадлежащим образом
- неправильном управлении
- игнорировании инструкции по эксплуатации

1.5 Гарантия

Условия гарантии: смотрите условия продажи и поставки OKU GmbH.

Требования, вытекающие из предоставления гарантии, должны быть направлены OKU Automatik немедленно после обнаружения дефектов.

Гарантия также не распространяется на те случаи, за которые мы не несем ответственности.

2 Техника безопасности

2.1 Лица ответственные за безопасность

2.1.1 Оператор

Оператор – это физическое или юридическое лицо, которое использует пистолет или по поручению которого используется пистолет.

Оператор или его помощник по безопасности должен гарантировать,

- что все важные предписания, указания и законы соблюдаются.
- что только квалифицированный персонал работает с пистолетом.
- что персонал имеет доступ к инструкции по эксплуатации при всех соответственных работах.
- что неквалифицированному персоналу запрещен доступ к пистолету.

2.1.2 Квалифицированный персонал

Квалифицированный персонал – это люди, которые вследствие их образования, опыта работы, инструкции, а также знаний о стандартах, мерах предотвращения несчастных случаев и производстве, допущены ответственным лицом за безопасность к осуществлению требуемых действий и кто способен распознать и избежать возможную опасность (см, IEC 364, определение обученного персонала).

2.2 Общие правила безопасности

Эта информация о безопасности не является полной. Если у вас возникнут какие-либо вопросы, пожалуйста, обращайтесь к OKU GmbH.

Во время поставки пистолет отвечает всем требованиям, установленным государственными стандартами.

Пистолет является источником опасности для человека, самого пистолета и остального имущества оператора, если

- неквалифицированный персонал работает с пистолетом.
- пистолет используется несоответствующим образом.



Работайте с пистолетом только, если он в безупречном состоянии.


Любые дополнения, изменения или переоборудования пистолета строго запрещены. В таких случаях всегда необходимо проинформировать OKU GmbH.

2.3 Схема указаний безопасности


Все указания безопасности в данной инструкции по эксплуатации имеют схематичные обозначения.

Предупреждения о возможных травмах


Обозначение	Значение	Сигнал	Описание
	Предупреждение об опасном электрическом напряжении	Опасность!	Предупреждает о непосредственно угрожающей опасности . Последствия в случае игнорирования: смерть или серьезные травмы.
	Предупреждение об основной опасности	Предупреждение!	Предупреждает о потенциальной, очень опасной ситуации . Повреждения в случае игнорирования: смерть или серьезные травмы.

Обозначение	Значение	Сигнал	Описание
	Предупреждение об основной опасности	Осторожно!	Предупреждает о потенциальной опасной ситуации . Повреждения в случае игнорирования: легкие или незначительные травмы.

Предупреждение о повреждениях материалов

Обозначение	Значение	Сигнал	Описание
	Предупреждение о повреждениях материалов	Стоп!	Предупреждение о потенциальном повреждении материалов. Последствия в случае игнорирования: повреждение пистолета или другого оборудования.

Другая информация

Обозначение	Значение	Сигнал	Описание
	Общий совет	Совет!	Обозначает общий полезный совет. Если вы его соблюдаете, работа с пистолетом становится более простой.

3 Технические данные

3.1 Тип шипа

Пистолет используется для вставки однофланцевых шипов в шины легковых автомобилей.

Тип	№	Размеры шипов
AS-8 (для ручной работы)	00100251	диаметром шляпки 8 мм и любой длины
AS-8 (для работы на станках)	00100257	
AS-9 (для ручной работы)	00100252	диаметром шляпки 8 мм или 9 мм и длиной от 11 мм
AS-9 (для работы на станках)	00100258	

3.2 Габаритные размеры и масса

Следующие значения действительны только для пистолета, без других аксессуаров и могут отличаться при установке дополнительного оборудования.

Длина	прибл. 220 мм
Ширина	прибл. 60 мм
Высота	прибл. 185 мм
Масса	прибл. 1,5 кг

3.3 Уровень шума

Уровень шума на рабочем месте оператора может достигать 83 дБ(А). Поэтому оператору должны быть предоставлены защитные наушники.

3.4 Окружающие условия

Устанавливайте пистолет только в закрытых и сухих помещениях.

Рабочая температура окружающей среды может быть 10 °C - 40 °C.

4 Установка

Выполните следующие меры безопасности перед началом работы:

- Проверьте исправность состояния пистолета.
- Никогда не устанавливайте поврежденный пистолет.

4.1 Пневматическое соединение



Осторожно!

Пневматическое соединение должно проводиться квалифицированным персоналом, обладающим большими знаниями в области работы с пневматическими системами.

Вверните приложенное соединение (9) в рукоятку. Вставьте воздушный шланг для подачи сжатого воздуха в соединение. Нужное давление для работы пистолета составляет 7-8 бар. Максимальное рабочее давление 10 бар.



Соединение (9) для подключения сжатого воздуха

5 Работа с пистолетом

5.1 Вставка шипов

Без подающего устройства: Наполните центральную подающую трубку (10) прибл. 10 шипами.

С подающим устройством: Соедините пистолет с подающим шлангом для шипов и дайте центральной подающей трубке (10) пистолета наполниться шипами.

Обработайте шину водой со снятым напряжением. Для этого наполните бак водой из-под крана и смешайте воду с несколькими каплями обычного жидкого моющего средства.



Совет!

Используйте небольшое количество жидкого моющего средства для того, чтобы избежать выдергивания шипов из протектора шины.

Введите наружный штифт в отверстие шины. Нажмите на спусковой курок (3) и держите его. В этот момент пистолет вставляет шип в шину. Отпустите спусковой курок (3) и пистолет автоматически отойдет от шины.



Совет!

Во время вставки шипов ручным способом нужно оказывать определенную силу на пистолет. С ловкостью и навыком вы быстро установите правильное давление и достигнете равномерность в вашей работе.

5.2 Дефекты во время ошиповки

5.2.1 Недостаточный выступ шипа над протектором

Уменьшить силу на пистолет во время ошиповки.

5.2.2 Чрезмерный выступ шипа над протектором

Увеличить силу на пистолет во время ошиповки.

5.3 Переоборудование пистолета на ручную работу

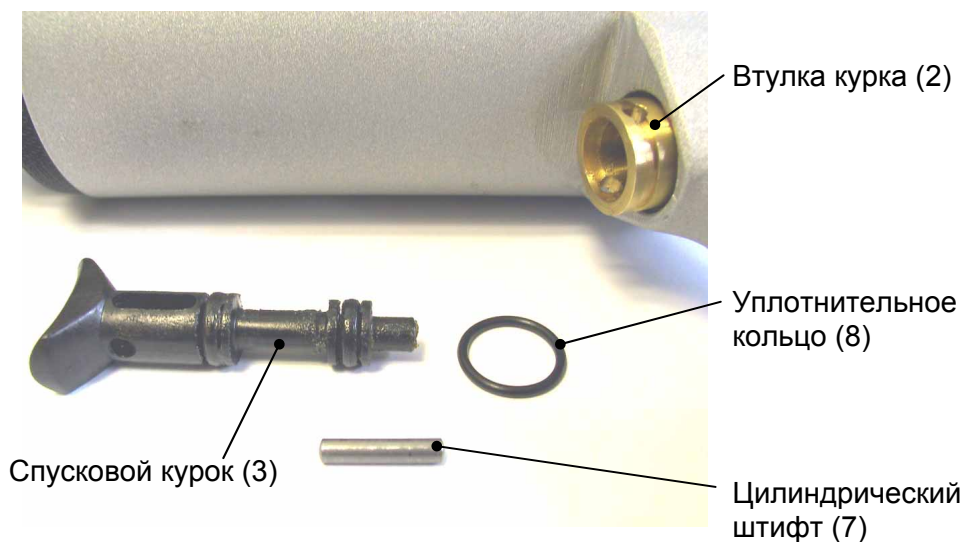
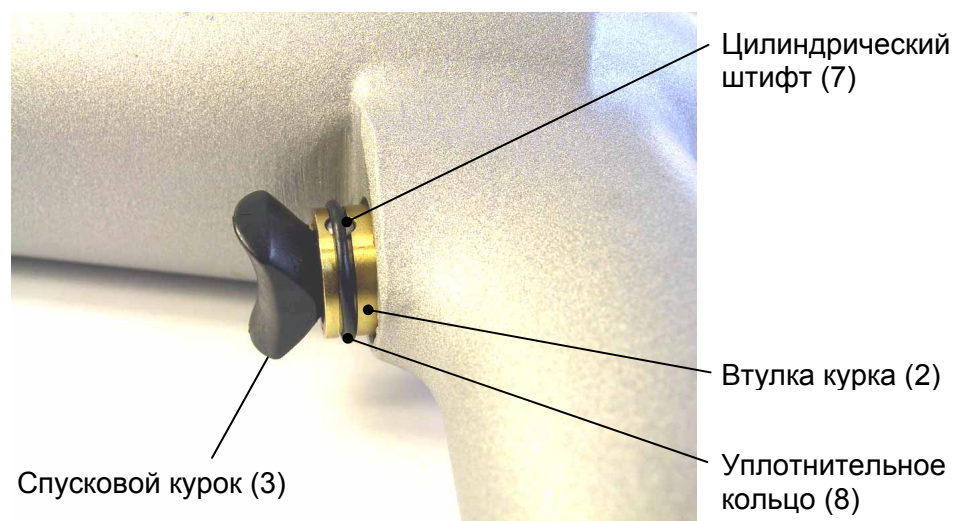
Если вы используете шиповальный станок (AS-ZN, EP-ZN или EPK-ZN) и хотите снять пистолет со станины, чтобы использовать его в ручную, пистолет должен быть переоборудован. Для этого нужно освободить спусковой курок и заменить (AS-8) или удалить (AS-9) разделительное кольцо. Действуйте следующим образом:



Осторожно!

Перед переоборудованием пистолета отсоедините его от подачи сжатого воздуха.

Освободить спусковой курок (AS-8 и AS-9):Снимите уплотнительное кольцо (8) с втулки курка (2) и вы увидите цилиндрический штифт (7). Цилиндрический штифт можно легко выдавить из отверстия, благодаря чему освобождается и вынимается спусковой курок (3). Поверните спусковой курок на 90° и вставьте его снова во втулку курка. Затем посадите цилиндрический штифт опять в отверстие втулки курка. После того, как вы вставите уплотнительное кольцо в канавку, спусковой курок можно приводить в действие.



Заменить или удалить разделительное кольцо: Для этого необходимо частично разобрать пистолет.



Осторожно!

При отвинчивании нужно крепко держать колпачковую гайку, т.к. внутри пистолета находится сильная пружина сжатия. При несоблюдении колпачковая гайка может выстрелить вместе с наружным штифтом. Существует риск получения травмы!

Заменить разделительное кольцо (AS-8): Отвинтите колпачковую гайку (21) от рукоятки (1) и вы увидите пружину сжатия (25) и разделительное кольцо (19). Замените наличное разделительное кольцо на разделительное кольцо для ручного управления (специальная запасная деталь № 00350733). Привинтите колпачковую гайку (21) снова к рукоятке.

Удалить разделительное кольцо (AS-9): Отвинтите колпачковую гайку (20) от рукоятки (1) и вы увидите пружину сжатия (24) и разделительное кольцо. Удалите наличное разделительное кольцо. Закрутите колпачковую гайку (20) снова к рукоятке.



Стоп!

Если пистолет снова нужно использовать на станке, то прежде его нужно переоборудовать в исходное состояние!

6 Дефекты и устранение неполадок

Причина	Устранение
Деформированный или загрязненный шип застревает в подающей трубке (10) или головной части	Осторожно отвинтите колпачковую гайку, снимите головную часть и удалите застрявший шип.
Шип лежит в подающей трубке (10)	Снимите подающий шланг и выньте шип.
Спусковой курок (3) застревает	Снимите уплотнительное кольцо (8), удалите цилиндрический штифт (7), выньте, очистите и слегка смажьте спусковой курок (3). Проверьте и замените пружину сжатия (6) если она сломана.
Износ наружного штифта	Удалите кольцо натяжной пружины и замените наружный штифт.
Износ нажимного пальца (17)	Осторожно отвинтите колпачковую гайку, снимите головную часть и выньте подающую трубку (10) и поршень (14). Замените нажимной палец (17) на новый.
Износ затвора	Удалите кольцо натяжной пружины и замените затвор на новый.

7 Смазка и техобслуживание

7.1 Смазка



Стоп!

Соблюдайте указания по использованию и безопасности применяемых смазок!

7.1.1 Смазочное масло

Маркировка по DIN 51502	Наименование	Индекс вязкости ISO по DIN 51519	Производитель
AN 22	Обычное смазочное масло	ISO VG 22	AVIA (AVILUB RS 22) BP (BP Energol CS 22) ESSO (Coray 22) SHELL (SHELL Carnea Oel 22)

7.1.2 Смазочный жир

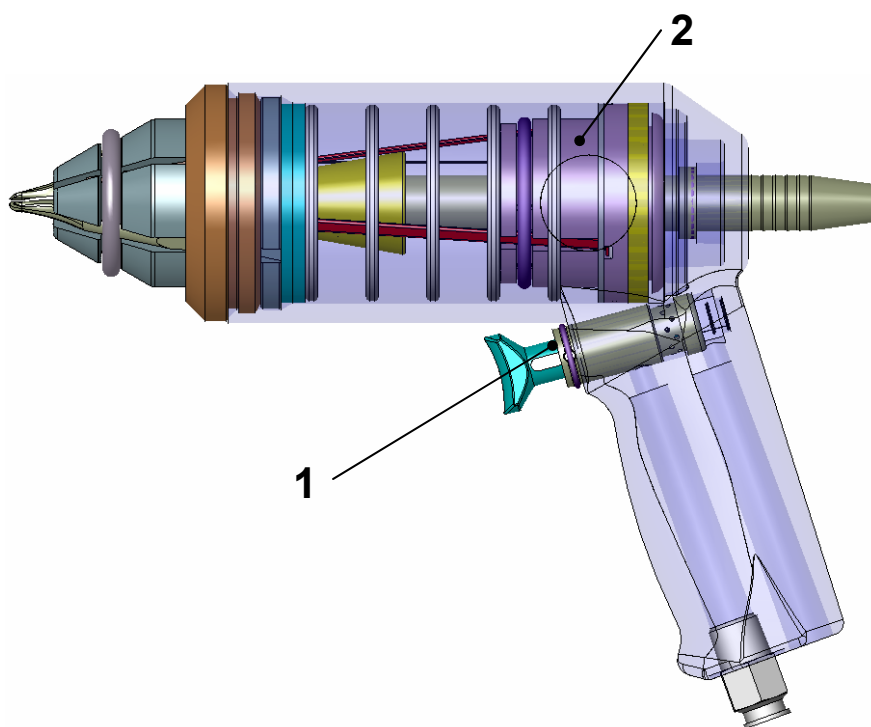
Маркировка по DIN 51825	Наименование	Индекс качества NLGI по DIN 51818	Пенетрация после сжатия по DIN ISO 2137	Производитель
KP2K-20	Смазочный жир для подшипника	NLGI-2	265-295	AVIA (AVIALITH 2) BP (Energrease L2) ESSO (Beacon 2) KLÜBER (CENTOPLEX 2 EP) MOBIL (Mobilux 2) SHELL (Alvania R 2)

7.2 Места для смазки

Пистолет должен регулярно смазываться в ниже указанных местах. Комплект со смазочным жиром и аэрозолем с маслом для защиты от коррозии Вы найдете в перечне запасных деталей 9.6 и 9.8.

Для смазки необходимо частично разобрать пистолет (смотри раздел 6 „Дефекты и устранение неполадок“). Замена запасных деталей одновременно является удобной возможностью для смазки пистолета.

№	Наименование	Услуги	Рабочие материалы Измеряемые значения	Частота	Примечание
1	Спусковой курок	Смазка маслом	Смазочное масло DIN 51501-L-AN 22	Раз в 3 месяца	Спусковой курок слегка смазать маслом
2	Поршень	Смазка жиром	Смазочный жир DIN 51825-KP2K-20	Раз в год	Поверхность поршня слегка смазать жиром



7.3 Техобслуживание

Так как при вставке шипов используется вода, вся головная часть должна регулярно обрабатываться защитным средством от коррозии. Это предотвратит коррозию и тем самым увеличит срок эксплуатации пистолета.

8 Примечание

OKU может забрать ваш пистолет обратно. В таком случае мы советуем воспользоваться услугами OKU при разборке и утилизации пистолета.



Совет!

Внесите свой вклад в защиту окружающей среды и предоставьте ценное сырье для вторичного применения.

Что?		Куда?
Транспортные материалы	Паллеты	Вернуть производителю или поставщику.
	Упаковочный материал	Картонные коробки в макулатуру. Пластик на переработку или в мусор. Деревянную стружку использовать повторно или в мусор.
Смазка	Масло, смазка	Выбрасывать согласно инструкциям.
Компоненты	Используемые материалы: алюминий алюминиевый сплав серый чугун сталь медь пластик	Выбрасывать согласно отдельным материалам.

9 Запасные части

9.1 Требования



Стоп!

Запасные детали должны соответствовать техническими требованиями производителя.

9.2 Оформление заказа

Чтобы гарантировать быстрое исполнения заказа, пожалуйста обязательно указывайте в своих заказах запасных деталей, **№ артикула OKU**. Вы можете определить **№ артикула OKU** с помощью чертежа и перечня запасных деталей.

9.3 Объяснения к перечню запасных частей

Нумерация запасных частей на чертеже соответствует порядковым номерам в перечне запасных частей.

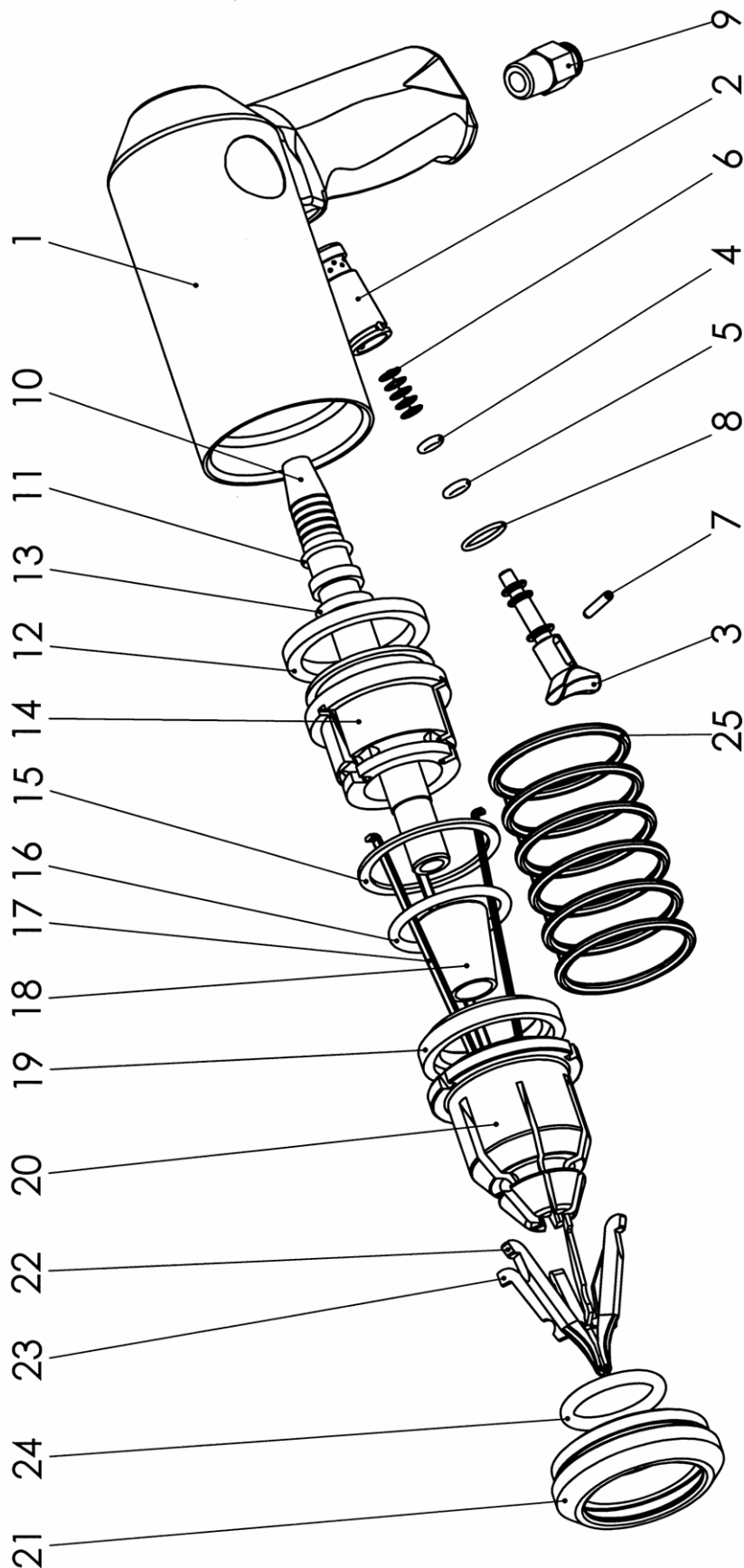
9.4 Комплект запасных деталей

Для пистолета существует комплект запасных деталей с главными быстроизнашивающимися частями. В него входят все элементы обозначенные в перечне запасных деталей * включая смазочный жир и аэрозоль с маслом для защиты от коррозии.

Артикул OKU комплект запасных деталей **AS-8**: **20015501**

Артикул OKU комплект запасных деталей **AS-9**: **20015502**

9.5 Схема разобранного пистолета AS-8



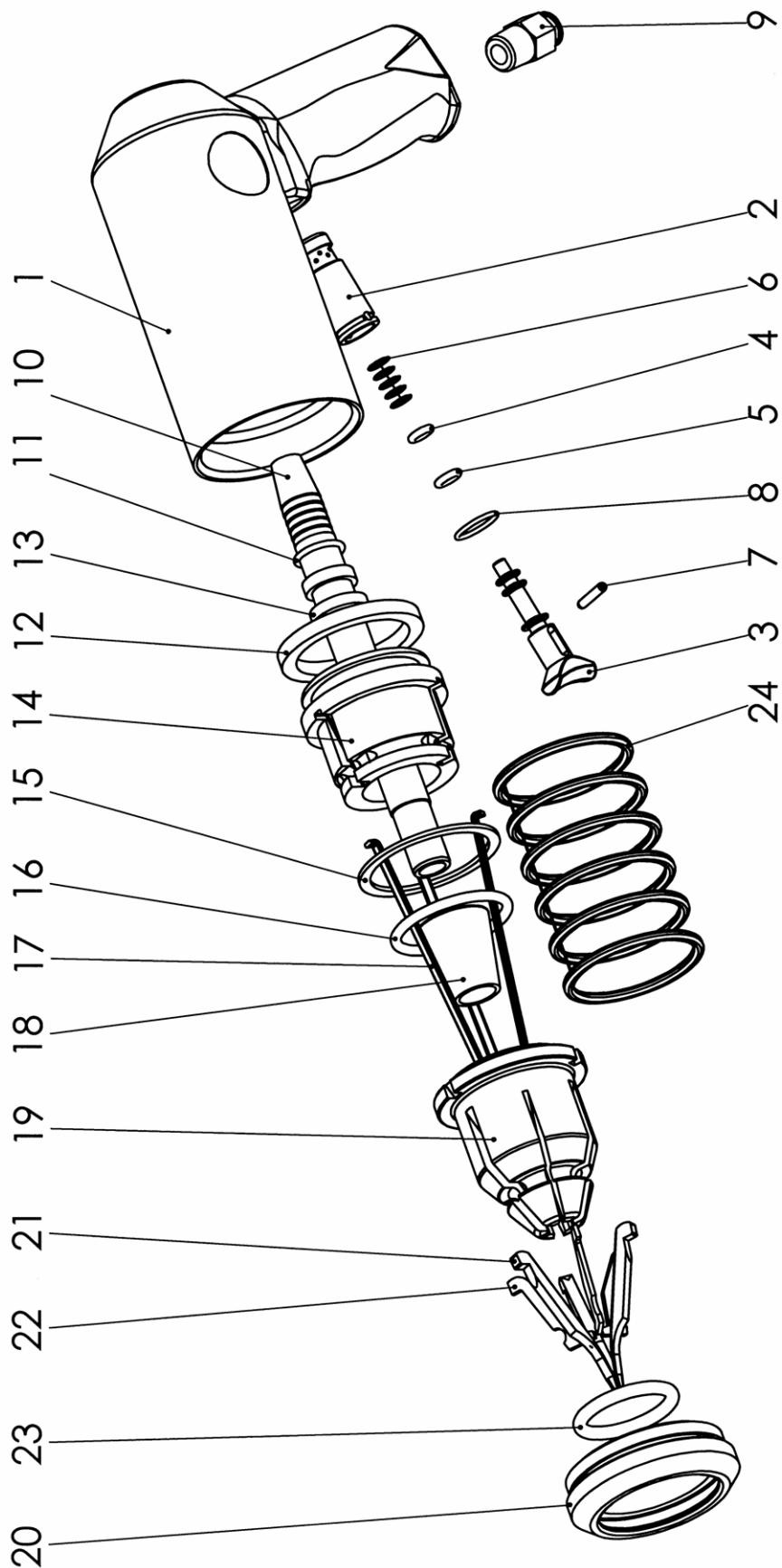
9.6 Перечень запасных деталей AS-8

Поз.	Артикул ОКУ	Кол-во	Наименование
1	00570045	1	Рукоятка
2	00350728	1	Втулка курка
3	00470092	1	Спусковой курок для ручного управления
	00470093	1	Спусковой курок для автоматического управления
4	00003463	1	Уплотнительное кольцо
5	00003404	1	Уплотнительное кольцо
6	00350297	1	Пружина сжатия
7	00000536	1	Цилиндрический штифт
8	00003464	1	Уплотнительное кольцо *
9	00031539	1	Соединение
10	00470084	1	Центральная подающая трубка диаметром 8,3 мм
11	00003412	1	Уплотнительное кольцо
12	00003507	1	Кольцо с канавкой
13	00003508	1	Кольцо с канавкой
14	00470082	1	Поршень
15	00350299	1	Шайба
16	00003465	1	Уплотнительное кольцо *
17	00470083	3	Нажимной палец, прямой *
18	00350292	1	Втулка курка
19	00350733	1	Разделительное кольцо для ручного управления
	00350734	1	Разделительное кольцо для автоматического управления
20	00470088	1	Головная часть диаметром 8 мм
21	00350294	1	Колпачковая гайка
22	00470180	3	Наружный штифт, специальная конструкция для AS-8 *
23	00350295	3	Затвор
24	00417280	1	Установочное кольцо *
25	00350298	1	Пружина сжатия

00885027	1	Масло для защиты от коррозии, аэрозоль 100 мл *
00885028	1	Смазочный жир, тубик 20 гр *
20015510	1	1 аэрозоль с маслом для защиты от коррозии (100 мл) и 1 тубик смазочного жира (20 гр) в комплекте

* = в комплекте запасных деталей

9.7 Схема разобранного пистолета AS-9



9.8 Перечень запасных деталей AS-9

Поз.	Артикул ОКУ	Кол-во	Наименование
1	00570045	1	Рукоятка
2	00350728	1	Втулка курка
3	00470092	1	Спусковой курок для ручного управления
	00470093	1	Спусковой курок для автоматического управления
4	00003463	1	Уплотнительное кольцо
5	00003404	1	Уплотнительное кольцо
6	00350297	1	Пружина сжатия
7	00000536	1	Цилиндрический штифт
8	00003464	1	Уплотнительное кольцо *
9	00031539	1	Соединение
10	00470085	1	Центральная подающая трубка диаметром 9 мм
11	00003412	1	Уплотнительное кольцо
12	00003507	1	Кольцо с канавкой
13	00003508	1	Кольцо с канавкой
14	00470082	1	Поршень
15	00350299	1	Шайба
16	00003465	1	Уплотнительное кольцо *
17	00470083	3	Нажимной палец, прямой *
18	00350292	1	Втулка курка
19	00470089	1	Головная часть диаметром 9 мм
20	00350294	1	Колпачковая гайка
21	00485167	3	Наружный штифт, стандартная конструкция *
22	00350295	3	Затвор
23	00417280	1	Установочное кольцо *
24	00350298	1	Пружина сжатия
(25)	00350732	1	Разделительное кольцо для автоматического управления

00885027	1	Масло для защиты от коррозии, аэрозоль 100 мл *
00885028	1	Смазочный жир, тубик 20 гр*
20015510	1	1 аэрозоль с маслом для защиты от коррозии (100 мл) и 1 тубик смазочного жира (20 гр) в комплекте

* = в комплекте запасных деталей

10 Дополнение

10.1 Декларация CE подтверждения качества

OKU

OKU GmbH
Монтажные и Подающие
Системы
Postfach 11 20
73643 WINTERBACH
ГЕРМАНИЯ

Адрес поставки:
Rosenstraße 15
73650 WINTERBACH
ГЕРМАНИЯ

Телефон +49 7181 707-0
Факс +49 7181 707-170
E-Mail info@oku.de
Интернет http://www.oku.de

Декларация CE подтверждения качества

(на основании Директивы CE по производственному оборудованию 2006/42/EG, приложение II A)

Производитель: OKU GmbH
Монтажные и Подающие Системы
Rosenstr. 15
73650 Winterbach

подтверждает, что оборудование

наименование: **Шиповальный пистолет, типа: AS-8, AS-9, EP-8, EP-9, EP-10, EP-12, EP-15, EPK-6,5, EPK-8**

соответствует в доставленном виде всем специальным предписаниям Директивы CE по производственному оборудованию (2006/42/EG).

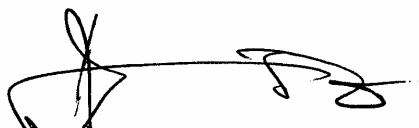
Используемые согласованные стандарты:

EN ISO 12100-1/A1 Безопасность машин. Основные понятия, общие принципы расчета. Часть 1: Основная терминология, методология.
EN ISO 12100-2/A1 Безопасность машин. Основные понятия, общие принципы расчета. Часть 2: Технические принципы и технические условия.

Уполномоченный по документации: Армин Лайер, Rosenstr. 15, 73650 Winterbach

г. Винтербах, 01.01.2010

OKU GmbH
Монтажные и Подающие Системы



Ганц-Йоахим Курц
Президент

